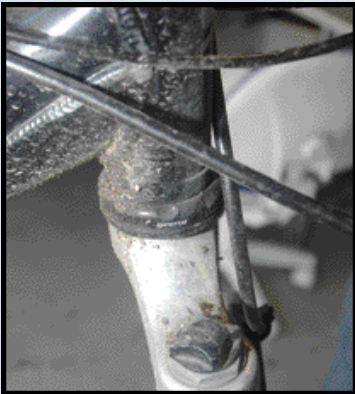


Ohjainlaakerin PERUSHUOLTO

Polkupyöristä löytyy tänä päivänä jos jonkinlaista ohjainlaakeria, kierteellisestä kierteettömään ja irtokuulamallista urakuulalaakeroituun. Kokojakin löytyy kaikkeen käyttöön, erillisillä kupeilla ja integroituna. Seuraavassa Fillari-lehden tekniikkavelhot opastavat ohjainlaakerin huollon sekä kävyn asennuksen perustyökaluilla. Laakerin vaihto laakerikuppien ja koolien prässäyksineen vaatii erikoistyökaluja, joten sen kohdalla suosittelemme ammattimiehen puoleen kääntymistä vahinkojen välttämiseksi. Jos laakeristosi on talven ja kevään kurakelien jäljiltä huoltamatta, lue eteenpäin.



1. Jos ohjainlaakerisi näyttää ulospäin tältä, on syytä olettaa että samaa kuraa löytyy sisältäkin. Osa laakereista on tosin niin hyvin suojattuja ettei huoleen ole tassäkään tilanteessa syytä. Varo ei kuitenkaan kaada venettä.



2. Aloita aheadset-ohjainlaakerin huolto avaamalla kiristyshattu päältä. Ota pultti, kiristyshattu sekä mahdolliset korotusprikat pois.



3. Löysää ohjainkannattimen eli stemmin pultti kuusiokoloavaimella. Pultteja voi olla yhdestä neljään, ja ne voivat tietysti sijaita millä puolella stemmiä tahansa.



4. Haarukan saat pudotettua alas napauttamalla haarukan emäputken päähän varovasti vasaralla. Joistakin laakereista voit joutua irrottamaan kiristyskiilan esimerkiksi pienellä ruuvimeisselillä.



5. Ulkokuori ei pettänyt, ja haarukan kruunussa kiinni oleva alakooli on kaikenlaisen kuran peitossa. Tällainen näky tavallisessa kuulalaakerissa olisi valmis katastrofi, mutta...



6. ...onneksi esimerkkilaakerimme on nykyaikainen suojattu urakuulalaakeri. Poista laakeri pesästä kampeamalla hyvin varovasti sitä hyväkuntoisella ruuvimeisselillä. Varo naarmuttamasta osia.



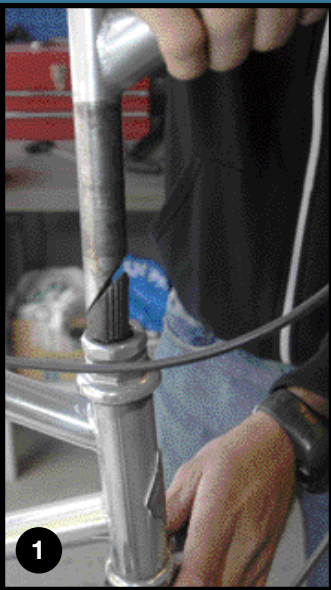
7. Laakerin sisältä kuraa ei löydy, kii-
tos suojaus. Pelkkä rätillä pyy-
hintä ja kevyt rasvaus riittävät. Vaseliinia
ei tarvitse olla paljoa, sillä se ei tässä laa-
kerissa voitele mitään, ainoastaan suojaa
korroosiolta.



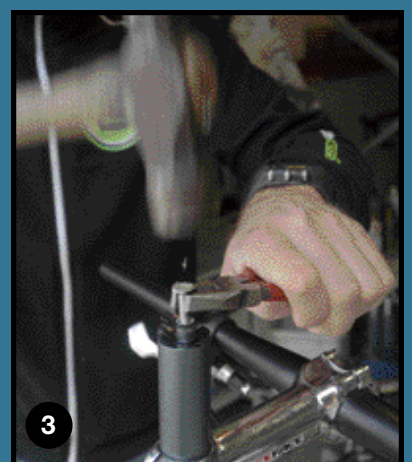
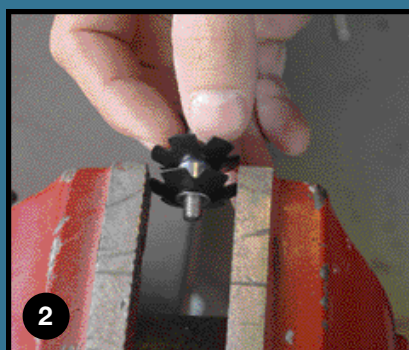
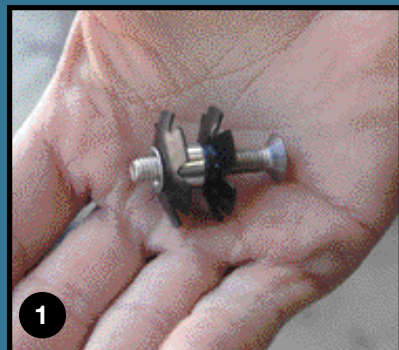
8. Paina laakerit takaisin kuppeihin.
Yleensä tämä onnistuu sormin,
mutta saattaa vaatia myös hyvin varo-
vaista naputtelua jollain työkalulla. Käytä
kuitenkin järjettä, älä voimaa. Varmista
myös että laakerit tulevat samoin päin
kuin ne olivat. Kasaa laakeri samassa jär-
jestyksessä kuin puritkin.



9. Ohjainkannattimen eli stemmin
asennuksen jälkeen poista laakeris-
ta käsin tuntuva välitys kuvan pultilla. Tä-
mä ei siis ole tarkoitettu kiristämiseen, ai-
noastaan välityksen poistoon! Muista kiris-
tää myös ohjainkannattimen pultit.



1. Kierteellinen laakeri huolletaan liki samalla tavalla. Löysää kannattimen päältä löytyvää pulttia
muutamia kierroksia ja nosta kannatin pois. Jos kannattimen kiila on jumittunut, voit auttaa
napauttamalla hieman avattuun pulttiin vasaralla pari kertaa. **2.** Avaa ohjainlaakerin kiristysyhteis-
sopivilla työkaluilla. **3.** Pyyhi laakerikehästä puhtaaksi rätillä, käytä tarvittaessa sopivaa liuotinpohjaista
pesuainetta. Älä pudota kuulia, ainakaan kovin vaikeaan paikkaan! **4.** Tarkasta laakerikuppien pinnat
puhdistuksen jälkeen. Jos niissä tuntuu tai näkyy uria tai kuoppia, vaihda kuluneet osat.



1. Ohjainlaakerin kävyn asennus on suhteellisen helppoa. Laita pitkä pultti kokonaan kävystä läpi **2.**
Voit tarvittaessa avittaa taivuttamalla muutamia alemmaa siipeä vaikkapa ruuvipenkissä, mutta vain
vähän että pitoa löytyy. **3.** Laita käpy emäputken huulille ja pidä pultista kiinni pihdeillä. Napauta
vasaralla käpyä niin että saat sen sisään, ja jatka niin että kävyn ylälaita jää noin 5 mm putken päästä.